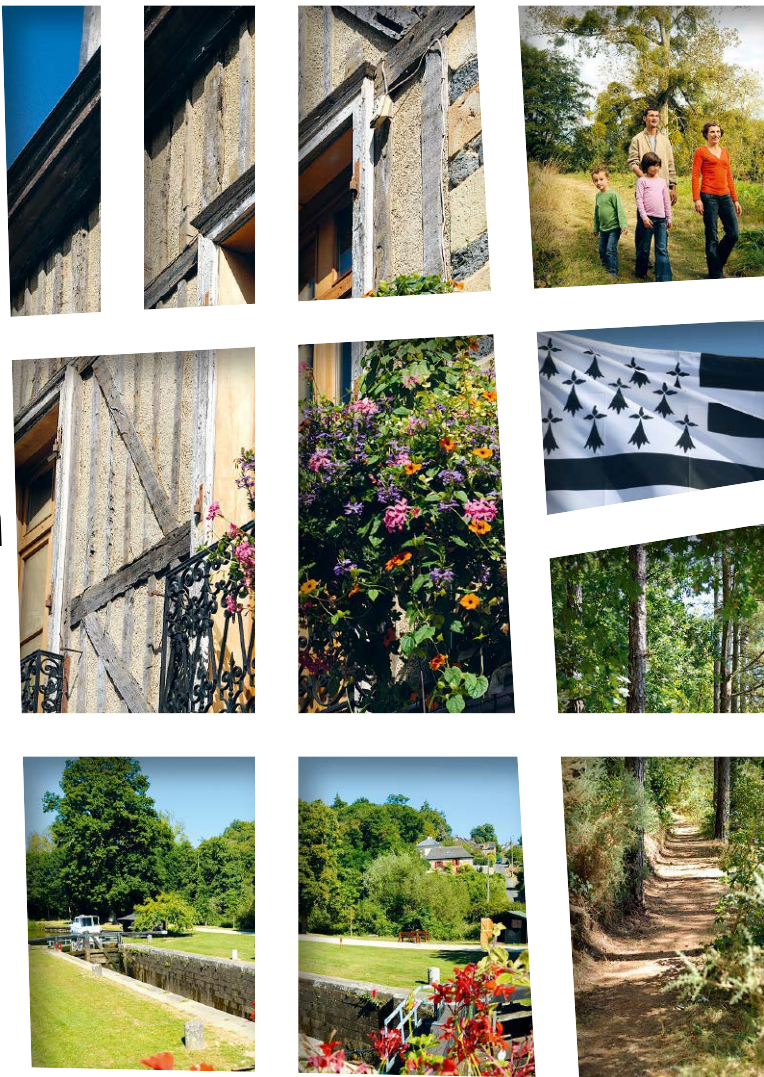




Balades en

Pays de Rennes



Adresses utiles Légende et pictos

- Point de départ
- Parking
- Numéro de repère pas à pas
- Aire de pique-nique
- Aire de jeux
- Observatoire à oiseaux
- Espace de loisirs et/ou baignade surveillée
- Information/accueil
- Panorama, point de vue
- Château, manoir ouvert au public
- Château, manoir fermé au public
- Patrimoine bâti
- Site ou patrimoine industriel
- Petit patrimoine (lavoir, pont...)
- Parcs et jardins
- Espaces naturels
- Église et/ou monument religieux
- Croix et calvaires
- Verger, prairie, bois, clairière
- Balisage
- Accès poussette

Offices de Tourisme du Pays de Rennes

Office de Tourisme et des congrès de Rennes Métropole****
 11, rue Saint-Yves
 CS 26 410
 35 064 Rennes cedex
 Tél : 02 99 67 11 11
infos@tourisme-rennes.com
www.tourisme-rennes.com

Office de Tourisme du Pays de Châteauaugiron*
 Pour venir : Le Château
 Pour nous écrire :
 16 rue de Rennes
 35 410 Châteauaugiron
 Tél : 02 99 37 89 02
office.tourisme@cc-payschateaugiron.fr
www.tourisme-payschateaugiron.fr

Office de Tourisme de Bruz*
 11, place du Docteur Joly
 35 170 Bruz
 Tél : 02 99 05 56 56
office.de.tourisme.bruz@wanadoo.fr
www.ville-bruz.fr

Point I du Pays d'Aubigné
 Étang de Boulet - La Bijouterie
 35 440 Feins
 Tél : 02 99 69 70 69
contact@pays-aubigne.fr
www.pays-aubigne.fr

Organismes du tourisme

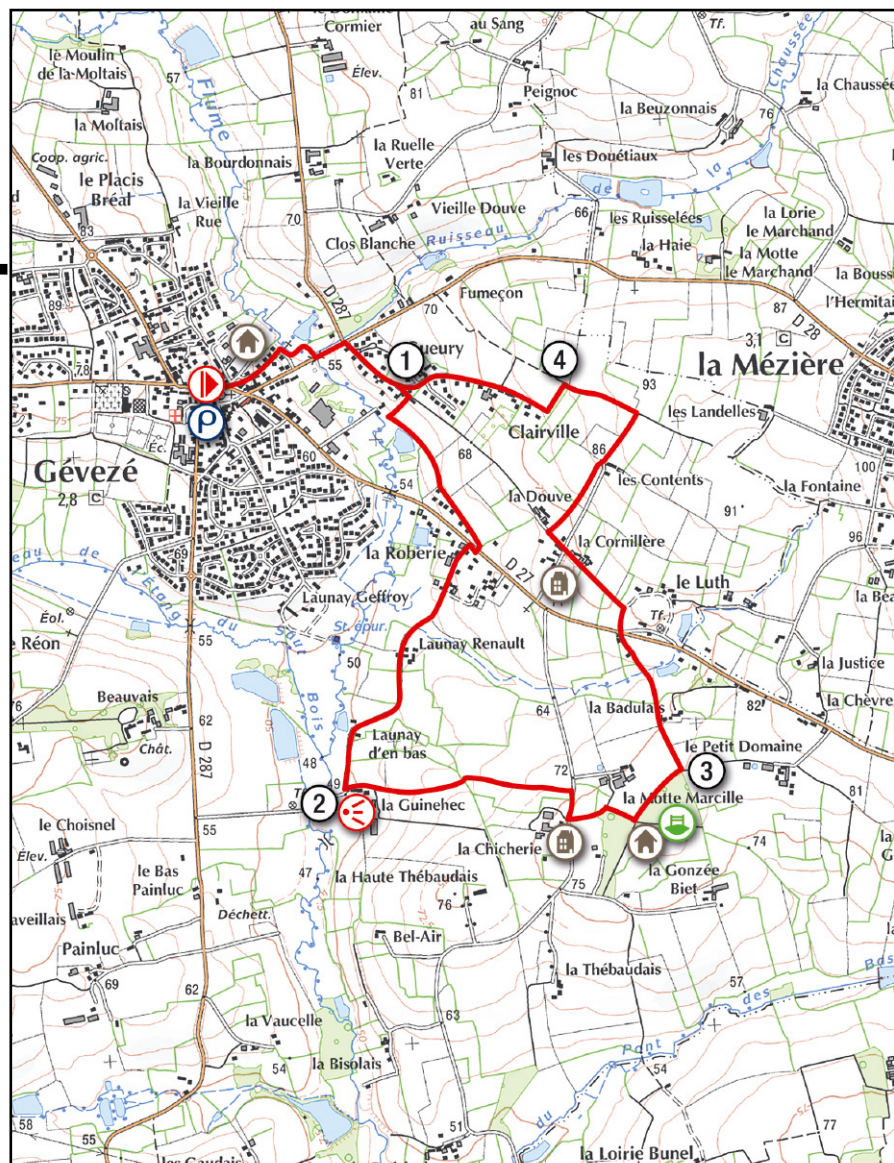
Comité Départemental du Tourisme Haute Bretagne Ile et Vilaine
www.bretagne35.com

Comité Régional du Tourisme
www.tourismebretagne.com

Organismes de la randonnée pédestre

Comité Départemental de la Randonnée Pédestre d'Ile et Vilaine (CDRP 35)
 Maison départementale des sports
 13B, avenue Cucillé
 35 065 Rennes cedex
 Tél : 02 99 54 67 61
info@rando35.fr
www.rando35.fr

Gévezé



250 m

Place de l'Église

Place de l'Église

Jaune + chiffre 1

Accessible

Portant le nom d'une motte féodale vraisemblablement édifée au 12^e siècle, ce parcours vous fera découvrir quelques richesses architecturales et naturelles de la commune de Gévezé : la fontaine Saint-Justine, le château de Beauvais ou le bois de la Motte Marcillé.

À partir de l'église, s'engager rue de la Cour aux Josses, à droite de la pharmacie et descendre au bord de la Flume où se trouve la fontaine miraculeuse Saint-Justine. Longer la Flume sur la droite jusqu'au pont puis, suivre la D28 sur 100 m à gauche. À l'intersection, prendre à droite la route vers Gueury.

- 1 Dans le hameau de Gueury, à la patte d'oie, prendre à droite pour passer entre les bâtiments et suivre le chemin bocager qui descend vers la D27. Suivre la départementale, à droite, sur une trentaine de mètres et prendre la petite route sur la gauche, jusqu'à la ferme de la Guihenc.
- 2 Au lieu-dit, prendre le chemin à gauche (point de vue sur le château de Beauvais) et déboucher sur la route de la Chicherie. La suivre à droite et, avant les maisons, se diriger à gauche pour traverser le bois de la Motte Marcillé. Contourner, alors par la droite en lisière du bois, la ferme de la Motte Marcillé où se trouve la motte féodale.

- 3 À la Corne du Bois, s'engager sur le chemin bocager à gauche qui mène jusqu'à la D27. La traverser et continuer tout droit sur 50 m puis, tourner à gauche. Passer devant le hameau de la Cornillère. Au hameau de la Douve, tourner à droite et emprunter le chemin transversal à gauche à 200 m.
- 4 Suivre le chemin à gauche. Il vire à droite et rejoint le hameau de Gueury. Suivre alors la route empruntée à l'aller pour rejoindre le point de départ.

À Voir

Fontaine miraculeuse de Saint-Justine.

Point de vue sur le château de Beauvais, monument historique.

La Chicherie, maison de prêtre (16^e siècle).

Motte féodale de la Motte Marcillé.

Bois de la Motte Marcillé.

La Cornillère, ferme (linteau de fenêtre gravé : « l'homme travaille / en vain si dieu ni / met la main / 1657 »).

