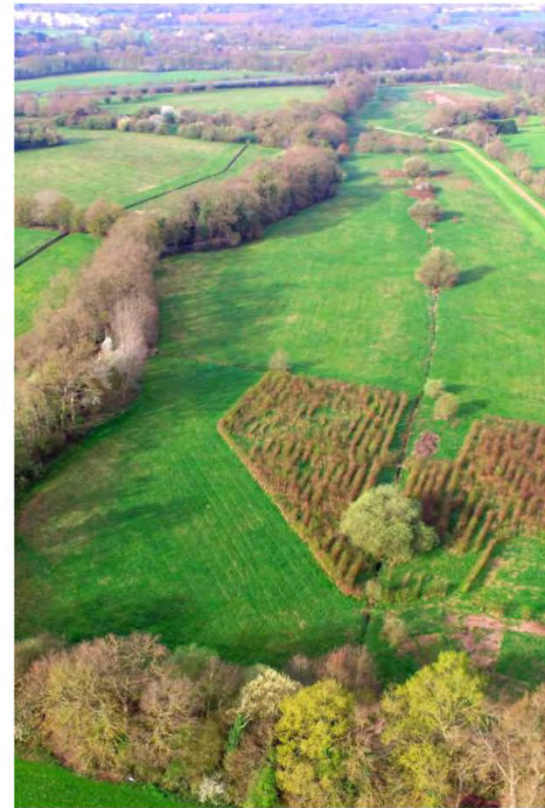




Pour une **agriculture** et une **alimentation** durables



L'émergence d'une politique agricole et alimentaire



Le portrait agro-alimentaire du territoire

NOTRE TERRITOIRE

28 000

emplois dans tout l'écosystème

55 %

du territoire en surface agricole

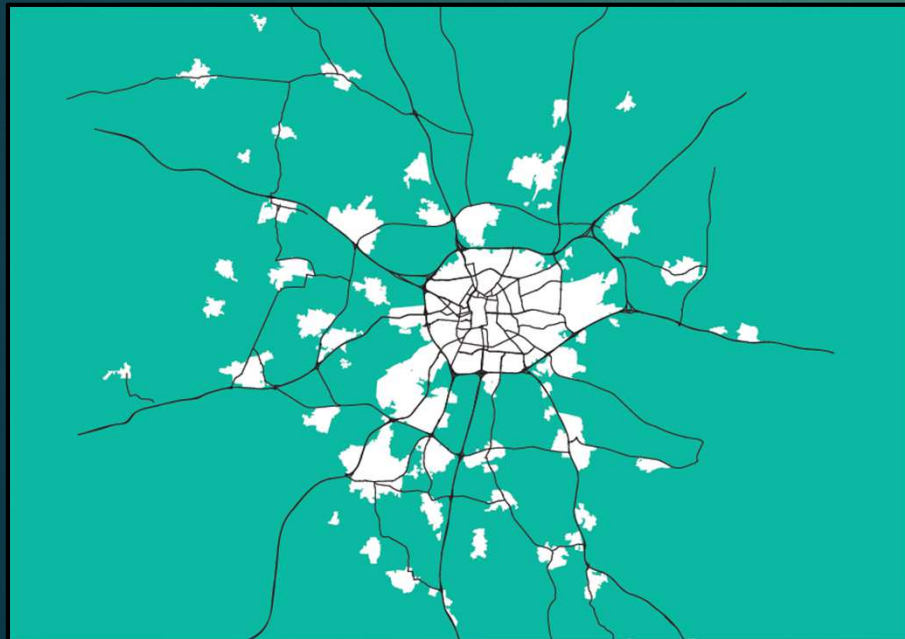
533 000

habitants selon l'INSEE

d'ici 2035

Plus de 450 000

habitants consommateurs



Une responsabilité à agir

Parmi les éléments de contexte qui motivent une intervention métropolitaine structurée

- **Nombreux départs à la retraite des agriculteurs dans les prochaines années**

41% des chefs d'exploitations de la métropole ont plus de 55 ans

- **Augmentation des bénéficiaires de l'aide alimentaire**

+ 34 % de foyers soutenus par la Banque Alimentaire, de 17 712 en 2019 à 23 725 en 2020

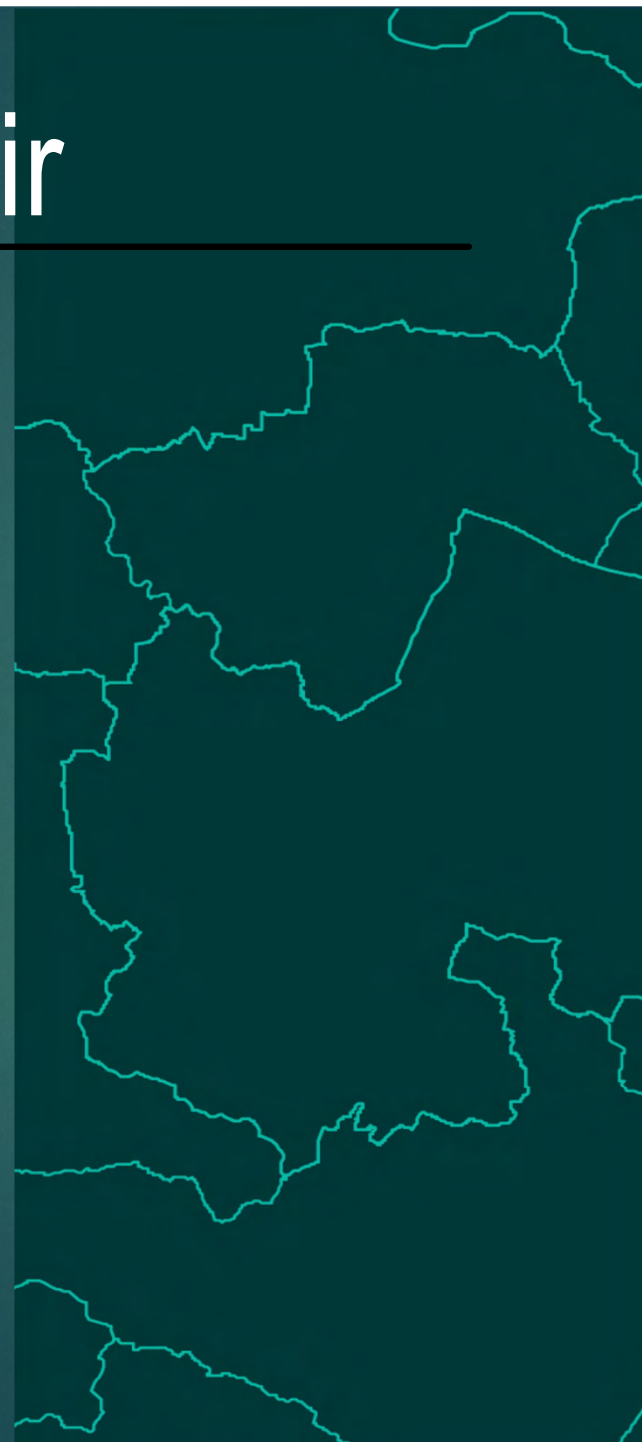
- **Enjeux de qualité des cours d'eau**

- **Récents épisodes de pollution de l'air**

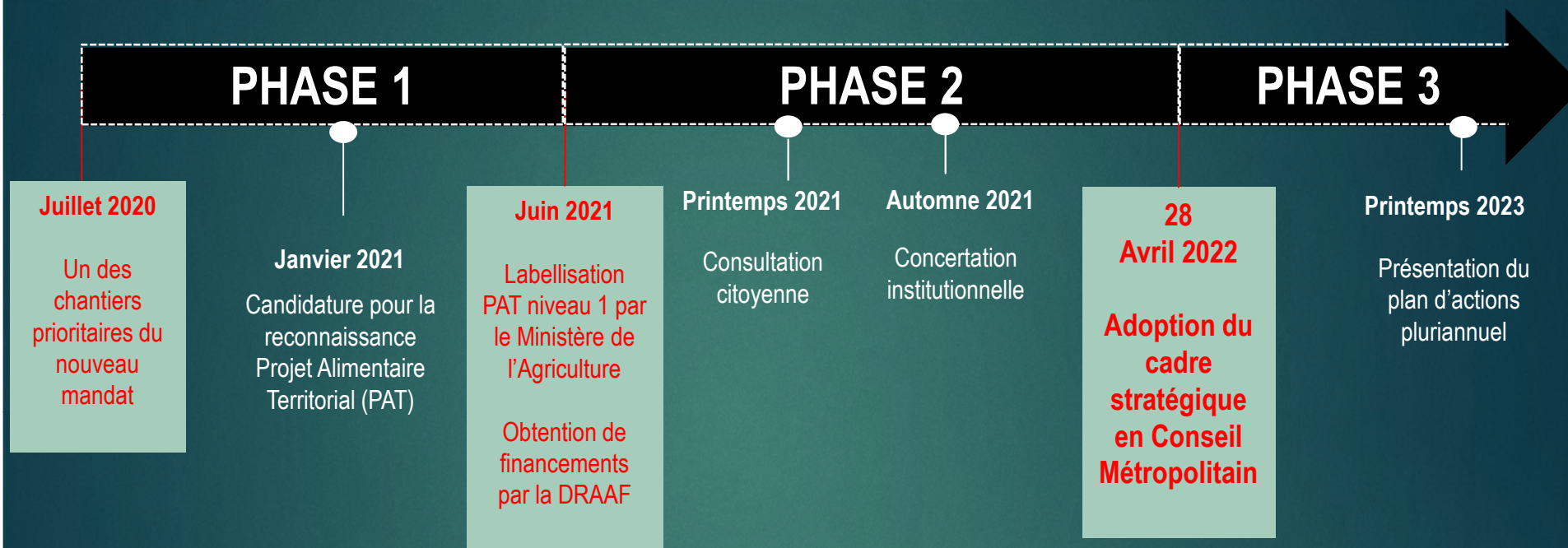
- **Évolution des modes de consommation**

- **Évolution des filières agricoles**

- ...



Calendrier de la démarche



Déjà des actions concrètes - 486 000€ de subvention au titre de la reconnaissance PAT niveau 1

De l'ingénierie

- Plan d'action « zéro pesticide de synthèse »
- Plan d'action « accessibilité alimentaire durable »
- Plan d'action « restauration collective durable »
- Gestion durable du foncier agricole
- Appui à la coordination du PAT

Des actions

- Soutien aux communes - Voyage en Terres Bio
- Couveuse d'installations agricoles bio (Mérol)
- Ateliers de co-formation « resto co » - 43 communes.
- 90 diagnostic IDEA pour les exploitations agricoles du territoire

De la communication

Des études d'aide à la décision :

- Logistique alimentaire locale
- Préfiguration d'un atelier/pépinière d'activités alimentaire

Une démarche participative et partenariale



La consultation **citoyenne** du printemps 2021



Une forte mobilisation

- 1093 réponses au questionnaire en ligne
- 66 participants dont 6 agriculteurs

Une intervention plébiscitée des collectivités sur les enjeux d'agriculture et d'alimentation



La concertation **institutionnelle** de l'automne 2021

+ 120
acteurs

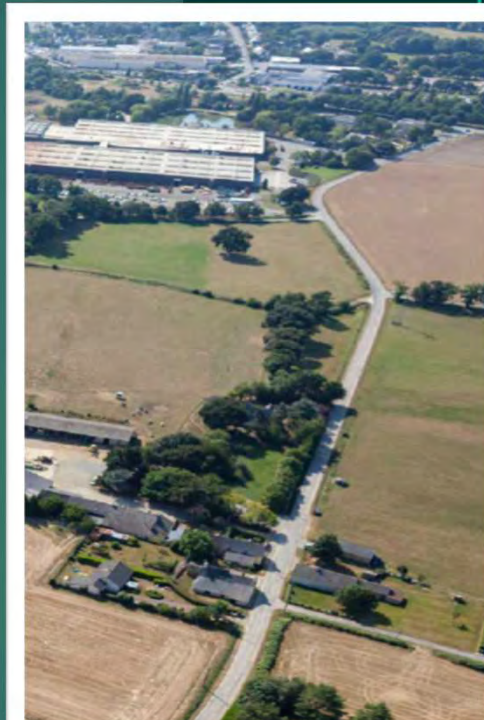


- Une démarche métropolitaine pertinente
- De l'intérêt pour mener des actions partenariales

*Pour une métropole
d'une agriculture et
d'une alimentation
durables*

Concertation - Projet Alimentaire Territorial
Rennes Métropole, septembre 2021

Le Projet Alimentaire Territorial



Dès maintenant, de premiers engagements



Rennes Métropole s'engage

- › Doubler l'intervention foncière de Rennes Métropole pour permettre l'installation en agriculture durable.
- › Engager 100% du patrimoine foncier de Rennes Métropole en bio.
- › Amener 25% des agriculteurs dans la conduite d'un diagnostic pour changer leurs pratiques.
- › Faire émerger une ou des plateformes logistiques axées sur la production locale et durable.
- › Intégrer l'agriculture urbaine dans 100% des zones d'aménagement métropolitaines.
- › Créer un observatoire métropolitain de l'agriculture et de l'alimentation.

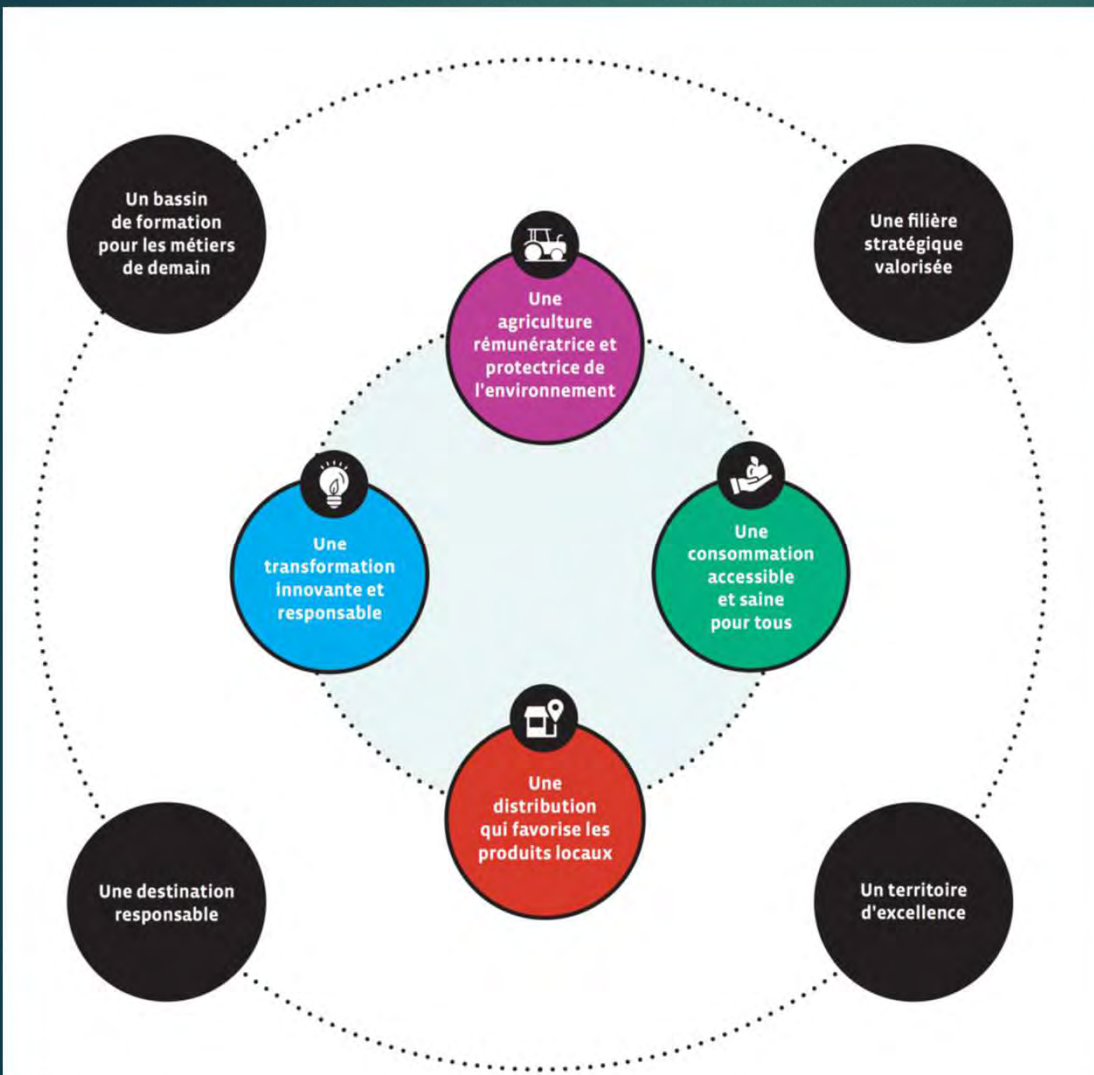
Rennes Métropole et les communes s'engagent

- › Organiser des visites régulières d'interconnaissance entre producteurs-transformateurs locaux et « gros acheteurs ».
- › Assurer la bonne visibilité de 100% des points d'aide alimentaire.
- › Organiser des animations en lien avec l'alimentation saine et durable dans les 43 communes.
- › Aller vers une majorité de produits bio et locaux dans toutes les restaurations publiques municipales.
- › Coopérer de manière soutenue avec les territoires voisins.

Des objectifs pour le territoire

- › Devenir un territoire zéro pesticide de synthèse à horizon 2030.
- › Rester un territoire majoritairement agricole : 55% du territoire en surface agricole utile.
- › Diminuer de 15% les émissions de gaz à effet de serre issus de l'activité agricole.
- › Atteindre la moitié de la surface agricole utile en bio.
- › Préserver et augmenter les emplois dans toute la filière : de 28 000 à 30 000 emplois.
- › Accompagner la structuration de nouvelles filières locales, en priorité les filières Terres de Sources.

Une approche globale : agir sur toute la chaîne alimentaire



Le PAT, dont l'ambition est d'atteindre zéro pesticide de synthèse d'ici 2030, propose une approche globale.

Différents leviers sont à activer localement avec les parties prenantes :

- Des priorités d'actions spécifiques à chacun des quatre maillons de la chaîne alimentaire
- Des actions transversales à l'échelle du territoire

1

Pour une agriculture rémunératrice et protectrice de l'environnement



Priorité 1

Préserver et mobiliser le foncier



- Poursuivre la planification volontariste en faveur de la préservation des terres agricoles
- Accroître et gérer durablement le patrimoine métropolitain
- Mettre en place une cellule de veille foncière partenariale

Priorité 2

Changer les pratiques en diminuant les gaz à effet de serre et en préservant la biodiversité



- Impulser et accompagner la conversion en AB
- Accompagner l'amélioration des pratiques

Priorité 3

Faciliter les parcours des porteurs de projet, des exploitants, des cédants



- Accompagner les porteurs de projet et les exploitants en début de carrière
- S'impliquer pour faciliter la transmission
- Soutenir les initiatives en faveur de la qualité de vie

Pour une transformation innovante et responsable



Priorité 1

> Une politique de développement économique au service de la durabilité alimentaire

- Permettre un accompagnement adapté des créateurs d'entreprises
- Soutenir les implantations de nouvelles activités
- Accompagner les démarches de recrutement de salariés, notamment pour les métiers en tension

Priorité 2

> Accompagner les industries agro-alimentaires dans leurs démarches de transitions

- Valoriser les industries qui s'engagent par la promotion de nouvelles pratiques vertueuses
- Proposer un accompagnement individuel au déploiement d'une démarche RSE

Priorité 3

> Encourager l'innovation responsable

- Développer la veille en matière d'innovation et l'accompagnement des projets collaboratifs entre entreprises
- Soutenir financièrement la recherche et le développement des solutions innovantes



► Pour une **distribution** qui favorise les produits locaux



Priorité 1

> Rendre plus efficace la logistique alimentaire

- Étudier le développement d'un hub logistique alimentaire local
- Développer les solutions logistiques et numériques pour faciliter les circuits courts
- Encourager la mutualisation des activités de production et de distribution

Priorité 2

> Rapprocher les productions locales des « mangeurs »

- Créer du lien entre les acteurs
- Offrir davantage de visibilité aux producteurs et transformateurs locaux
- Accompagner le développement de la vente directe

Priorité 3

> Structurer et promouvoir des filières locales diversifiées

- Identifier et promouvoir le développement des filières peu présentes sur le territoire
- Soutenir l'installation de maraîchers et autres productions demandant peu de terres sur les fermes laitières

► Pour une consommation accessible et saine pour tous



Priorité 1

Rendre l'alimentation accessible à toutes et tous



- Faciliter l'accès des publics précaires aux dispositifs d'aide alimentaire
- Poursuivre la mise en réseau des associations et la structuration du don alimentaire
- Accompagner le développement de nouveaux points de vente avec des tarifs différenciés

Priorité 2

Cultiver le "bien manger"



- Accompagner le développement de l'agriculture urbaine dans toutes les communes de la Métropole
- Proposer un programme d'animation grand public autour de l'alimentation durable

Priorité 3

Proposer des repas durables et de qualité en restauration publique



- Proposer des actions de formation et d'accompagnement à destination des acteurs du temps du midi
- Encourager les réflexions sur les investissements mutualisés
- Organiser un programme de visites d'exploitations agricoles

4 actions transversales



Toute une filière économique
stratégique à valoriser



Une destination touristique
responsable

Un territoire d'excellence
en matière d'innovation



Un bassin de formation pour
les métiers de demain

4 engagements spécifiques

Développer
les emplois et
les compétences



Les chiffres clés

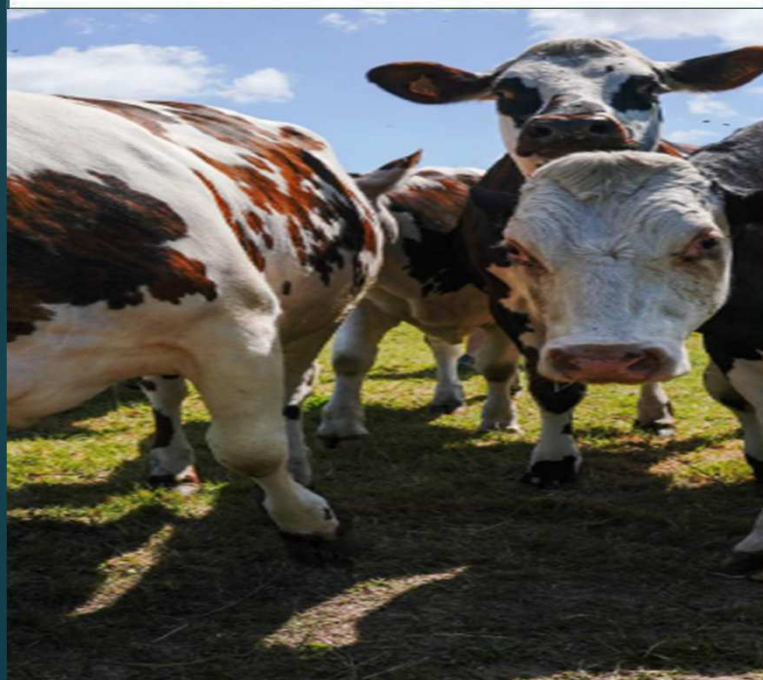
- 28 000 emplois sur le territoire de la Métropole
- 41% des chefs d'exploitations de la Métropole ont plus de 55 ans
- 1 800 projets de recrutements dans le secteur de la restauration
- 550 projets de recrutements dans la filière agricole
- 2 100 projets de recrutements dans la transformation

Les engagements

- Valoriser tous les métiers de la chaîne alimentaire
- Stages « découvertes » pour découvrir les métiers d'agriculteurs bio et des installations en bio
- Rencontre et diagnostic des fermes à transmettre
- Améliorer l'offre de formation
- Accompagner les innovations
- Soutenir la création d'une pépinière dédiée à l'alimentation durable
- Encourager la R&D
- Conditionner les aides économiques

4 engagements spécifiques

Diminuer
les gaz à
effet de serre



Les chiffres clés

- 15% des émissions de gaz à effet de serre du territoire sont issues du secteur agricole

Les engagements

- Réduire de plus de 15% les émissions de issues de l'activité agricole
- Conversion en AB et/ou changement de production d'une part importante des exploitations bovines
- La relocalisation de certaines productions : légumes, légumineuses, oeufs, volailles, fruits...
- Développer l'accompagnement aux regroupements parcellaires
- Facilitation et développement du pâturage
- L'amélioration des pratiques avec le projet Terres de Sources
- Le soutien à la transition des industries agro-alimentaires
- Une innovation responsable dans le domaine de la transformation alimentaire

4 engagements spécifiques

Étendre

**l'agriculture
biologique**



Les chiffres clés

- 13% de la surface agricole de la métropole en agriculture biologique en 2020, soit 1,4 fois la moyenne nationale.
- 17% des exploitations en agriculture biologique

Les objectifs :

- 13 000 hectares supplémentaires en AB, 50% des surfaces agricoles en bio.
- La création de plus de 1000 emplois agricoles supplémentaires en fermes bio

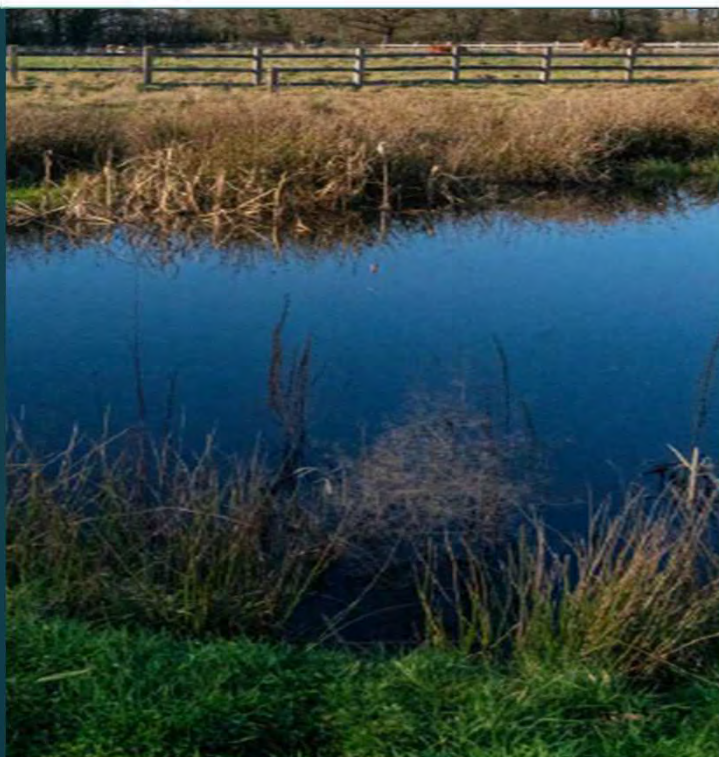
Des actions à engager avec tous les partenaires indiqués

- Stages « découvertes » pour découvrir les métiers d'agriculteurs bio et des installations en bio
- Envisager des dispositifs financiers pour la pré-conversion et l'installation en AB
- Financement de diagnostics-actions de sortie des pesticides pour les exploitations
- Soutien au développement du désherbage mécanique
- Création d'un réseau de paysans formateurs
- Rencontre et diagnostic des fermes à transmettre ...

4 engagements spécifiques

Innover

avec le Projet
Terre de Sources



Le projet Terres de Sources

- Accompagner les exploitations vers une agriculture plus respectueuse de l'environnement et plus rémunératrice pour les agriculteurs
- Inciter les restaurations collectives à se fournir en denrées alimentaires auprès des exploitations agricoles locales
- Assurer l'approvisionnement des circuits courts vers les consommateurs

L'état d'avancement

- Lancement du 3^e marché public de restauration scolaire
 - 60 communes engagées, 130 agriculteurs, 18 transformateurs
- Lancement de la SCIC
 - 70 producteurs et groupements de producteurs, 18 transformateurs, 7 associations, 7 intercommunalités, 2 partenaires financiers
- 10 filières existantes ou imminentes avec 110 agriculteurs dont 60 prenant une part active : blé noir, blé panifiable, blé bio, légumineuses bio, viande bovine bio, porc, légumes, produits laitiers, œufs
 - 20 opérateurs de la première ou seconde transformation mobilisés
 - Une offre de produits de base tels les farines, le pain, la charcuterie, les galettes, l'huile, les crêpes, les produits laitiers, ... qui vont donner lieu à une diversité de produits

Un pilotage coordonné

5

partis pris

- > Des citoyens au cœur des transformations
- > Des communes fortement engagées
- > Une gouvernance partenariale large
- > Une offre de service structurée et des moyens dédiés
- > Un observatoire de l'agriculture et de l'alimentation

17

indicateurs

Plus d'une
centaine de
partenaires
associés
activement

